



Agrément P901112 - 35<sup>ème</sup> année

N° 138

# Lasne nature

Eté 2024

Visite du Domaine de Mariemont  
le 14 septembre 2024 – voir page 7





**Président** : Willy CALLEEuw :  
02 633 24 66

**Secrétariat** : 02 633 27 64 ou  
secretariat@lasne-nature.be

**Trésorier** : Stéphane GALLOIS :  
02 633 38 22

**Urbanisme et Aménagement du territoire** : Stéphane GALLOIS :  
02 633 38 22 ou  
urbanisme@lasne-nature.be

**Réserves naturelles (Ru Milhoux et Bois de l'Épine)** : Jean-Louis PARMONTIER : 0475/490965 ou  
JLPARMONTIER@lasne-nature.be

**Mobilité** : Denise MORISSENS :  
02 354 97 82 ou  
mobilite@lasne-nature.be

**Sentiers** : Philippe DEWAELE :  
02 633 37 76 ou  
sentiers@lasne-nature.be

**Eau, pollutions** :  
eauetpollutions@lasne-nature.be

**Batraciens** : Micheline NYSTEN :  
batraciens@lasne-nature.be

**Écoles-Nature** : Monique LOZET :  
0477 635 713 ou  
lozetmonique@gmail.com

**Plantes et Semences**: Valérie REGNIER : 02 633 24 66 ou  
semences@lasne-nature.be

**Rédaction** : Willy CALLEEuw :  
02 633 24 66

**Siège social**:  
12, rue du Mouton 1380 Lasne  
Téléphone de l'asbl : 02 633 27 64  
Mail : secretariat@lasne-nature.be

**Site internet** : www.lasne-nature.be



Lasne Nature

**Compte en banque unique** pour  
les cotisations, notre boutique et la  
facturation :

BE31 0012 3262 3355 de  
Lasne Nature asbl à 1380 LASNE

## Sommaire

- 3** De l'angoisse à l'espoir...
- 4** C'est la saison du retour des tiques
- 6** Visite guidée de La Réserve Naturelle Domaniale de Genappe
- 7** Au fil de nos promenades...
- 7** Une journée entre art, culture... et nature !
- 8** Produit-on de quoi se nourrir en Europe ?
- 9** Je m'appelle Marie Isabelle et j'ai 213 ans
- 10** Migration des Batraciens 2024
- 11** Y a-t-il encore des moineaux à Lasne ?
- 11** Les Repair Cafés
- 12** Terre-en-vue est aussi active à Lasne
- 13** Petite Chouette
- 14** La boutique de Lasne Nature
- 15** Agenda
- 16** La nature de juin à août



## Editorial

### « De l'angoisse à l'espoir... »

C'est le titre d'un livre d'Albert Jacquard <sup>1</sup> qui nous propose une leçon d'écologie humaine.

Ce grand scientifique et écologiste part d'un constat plutôt désespérant : aujourd'hui, c'est l'angoisse ! Les êtres humains n'ont que la terre pour y vivre, ils doivent la respecter et s'efforcer de ne pas la mettre en péril. Face aux désordres créés par certaines activités destructrices, il faut maintenant trouver des solutions et accepter la mise en place de mesures réparatrices.

« Qu'on le veuille ou non, ce siècle connaîtra un changement radical de la société ». A chacun de trouver le courage d'y participer positivement pour éviter des bouleversements insupportables. La société devra utiliser toute l'efficacité scientifique disponible pour instaurer un « nouvel ordre mondial ». Cela passera notamment par la mise en place d'un nouveau système éducatif et l'adoption d'une attitude d'échange et d'ouverture vers les cultures extérieures. Pour obtenir l'adhésion du plus grand nombre, l'information doit être correctement diffusée et expliquée.

Alors viendra l'**ESPOIR** ! C'est notre responsabilité vis-à-vis des générations futures d'aider les hommes et les femmes de demain à vivre plus sereinement. Cela suppose d'accepter certaines contraintes et de promouvoir la mise en place de solutions pour une transition juste et efficace.

Afin de faire renaître cet espoir, Lasne Nature a pour objectif de participer pleinement à la construction d'une société respectueuse de la nature et des êtres humains.

DM

<sup>1</sup> Albert Jacquart, biologiste, généticien, ingénieur et philosophe français.

Clause exonératoire de responsabilité :  
Lasne nature asbl s'exonère de toute responsabilité quelconque en ce qui concerne la publication d'articles dans son bulletin trimestriel. L'acceptation par l'asbl de la publication d'articles dans le bulletin en question ne peut être considérée comme une reconnaissance implicite de responsabilité dans son chef. Seul(s) l'auteur ou les auteurs des articles est/sont responsables du contenu de leur(s) article(s) et des points de vue défendus dans ces articles».



# C'est la saison du retour des tiques

Tout le monde en a entendu parler mais savez-vous que :

- Les tiques sont des acariens (4 paires de pattes) parasites (qui vivent aux dépens d'autres êtres vivants).
- Elles passent une partie de leur vie au sol (ponte et mues) puis, au sommet d'herbes, fougères, plantes, branches basses, elles attendent un hôte et passent ainsi une grande partie de leur vie sur un ou plusieurs mammifères (sauvages ou d'élevage, chiens, chats, hommes), des oiseaux, des reptiles... Elles peuvent vivre environ 5 ans en se nourrissant du sang de ses hôtes.
- Elles affectionnent plus particulièrement les forêts, fougères, lisières, prairies à hautes herbes, fossés, endroits ombragés mais également les jardins et les parcs.

## Vecteurs et prédateurs

- Les animaux qui sont parasités sont leur principal moyen de transport d'autant plus que les animaux ont beaucoup de mal à s'en débarrasser : grattage, léchage et bains de boue sont bien souvent inefficaces.
- Leurs prédateurs sont les oiseaux, les reptiles, les hérissons et autres insectivores, grenouilles, tritons, crapauds, insectes, comme certaines guêpes ou coléoptères, araignées, ... Certains prédateurs peuvent être parasités mais aussi les aider à se déplacer !

## Propagation

Le développement des zones infestées est favorisé par :

- le changement climatique (hivers plus doux – périodes pluvieuses plus longues ; par contre, elles supportent difficilement de grandes sécheresses)
- la raréfaction de leur prédateurs (insecticides qui tuent aussi les insectivores)
- la concentration de leurs hôtes (nourrissage de cervidés, sangliers ...)
- le fauchage tardif (mais qui favorise les plantes et autres insectes utiles !)

## Un danger pour l'homme

**Ixodes ricinus est l'espèce (sur environ 900) que l'on trouve en Belgique.**

Les tiques adultes sont plus infectées que les nymphes car elles ont croisé plusieurs hôtes. D'après Sciensano environ 14% des Tiques seraient porteuses de la bactérie **Borrelia Burgdorferi** responsable de la Maladie de Lyme. Une tique porteuse de la bactérie ne transmet pas d'office la maladie ! Il faut qu'elle reste plus de 12 à 24 h ! **Leur morsure est indolore.**



Le symptôme le plus spécifique est l'érythème migrant. Cependant il peut ne pas y avoir de signes indicatifs.



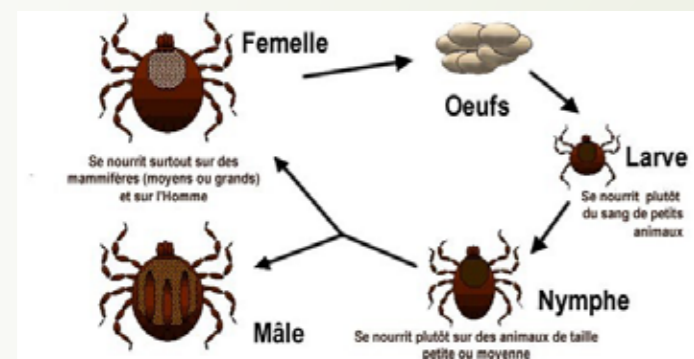
## Et si vous voyagez...

Les tiques peuvent aussi être vectrices de l'encéphalite à tiques, qui sévit dans de nombreux pays, dont l'Autriche, l'Allemagne ou la Suisse. Il existe un vaccin qui est à conseiller en cas de voyage. Cette maladie ne sévit pas encore en Belgique mais le virus y est déjà présent chez des animaux. Renseignez-vous chez votre médecin.

## Prévention et suivi en cas de morsure

- **être vigilant** toute l'année mais surtout de mars à octobre
- **porter des vêtements couvrant** bras et jambes dans les endroits ombragés où il y a une certaine humidité, des «herbes» hautes...
- **après une promenade** inspecter les coins et recoins du corps car elles affectionnent les zones chaudes du corps
- **enlever la tique** le plus rapidement possible avec un tire tique (elle peut rester attachée plusieurs jours augmentant ainsi le risque d'infection). Une douche ne la déloge pas nécessairement !
- **ne pas utiliser de produit** (éther, alcool...) pour endormir la tique et employer une pince à tique

- **désinfecter** avec de l'alcool, Iso Betadine ou une huile essentielle
- **surveiller la zone mordue** pendant 4 à 6 semaines
- **si apparition de rougeurs** à l'endroit de la morsure, consulter immédiatement un médecin. La prise de sang est négative les premières semaines.
- la maladie de Lyme peut être reconnue comme **maladie professionnelle**
- **renseigner votre morsure** sur tiquesnet. sciensano.be pour aider à suivre l'évolution de la propagation.



© Wikipedia

- La larve n'a que 3 paires de pattes. La 4ème paire se développera au stade de nymphe.
- **Au début du cycle, on peut donc penser que ce n'est pas une tique !** Certains endroits sont plus infestés que d'autres car une tique peut pondre plusieurs dizaines de milliers d'œufs en une ponte et quand les œufs éclosent ....



© INRAE.FR

Monique Lozet

<http://biodiversite.wallonie.be/fr/borreliose.includehtml?IDC=6526>  
<https://www.inrae.fr/actualites/maladie-lyme-10-questions#>  
<https://www.sciensano.be/fr/coin-presse/la-nouvelle-saison-des-tiques-est-a-nos-portes>  
<https://fr.wikipedia.org/wiki/Tique>  
<http://environnement.sante.wallonie.be/home/l'environnement-sante/risques-emergents/tiques/vous-avez-dit-tique.html>



# Visite guidée de La Réserve Naturelle Domaniale (RND) des anciens décanteurs de la sucrerie de Genappe



Nature et Forêt (DNF) de la Région Wallonne (d'où l'appellation 'domaniale'), avec la participation des bénévoles de l'asbl Environnement Dyle.

## Un site de grand intérêt pour l'avifaune

La réserve abrite une grande diversité de milieux, qui protègent chacun une faune et une flore spécifiques : une douzaine de plans d'eau, des vasières, un marais entouré de roseaux et de carex, un bois de feuillus, des haies et des taillis et des talus sableux.

Les oiseaux habitués de ces différents milieux (comme le canard chipeau, la mouette rieuse, les fuligules, le grèbe à cou noir, etc.) y nichent. D'autres y nichent occasionnellement, comme ce fut le cas pour le tadorne de Belon.



Mais la réserve attire également des oiseaux migrateurs de passage, dont certains ont fini par y hiverner comme le cormoran ou la grande aigrette.

## La « Balade du Tadorne »

Au cas où vous auriez manqué cette visite guidée, un parcours extérieur facile (+ 5 km) avec deux observatoires vers les bassins est accessible à tous en permanence depuis 2022.

A défaut de guide, des panneaux didactiques vous expliquent l'histoire et la richesse biologique du site.

Des exemples d'aménagements en faveur de la biodiversité - à reproduire dans son jardin - ont également été construits le long du parcours, dont une magnifique spirale aromatique en pierres plates.

Merci aux guides de l'asbl Environnement Dyle

d'avoir partagé avec nous leur passion pour les lieux et plus particulièrement pour toutes les espèces présentes sur le site.

Merci aussi aux détenteurs de longues vues d'avoir mis celles-ci à disposition de tous les membres du groupe pour leur permettre d'observer les oiseaux au mieux.

Pascale Metens

## Une journée entre art, culture... et nature !

VISITES GUIDEES du Musée royal et du Parc de Mariemont le samedi 14 septembre 2024

11:00 Visite guidée des 'Trésors de Mariemont'

Florilège des plus belles œuvres de chaque collection de la Rome antique à la Chine ancienne, en passant par la Grèce, l'Égypte et le Proche-Orient...

PAF : 3 €/pp

12:30 Lunch à la brasserie du musée, La terrasse de Mariemont

Plat du jour unique (poulet basquaise) avec une alternative végétarienne possible

PAF : 12,50 €/pp + formule all-in SOFTS à 7 €/pp = 19,50 € pp

14:00 Visite guidée du parc de 45 ha où se côtoient une cinquantaine d'arbres remarquables, près de 2.350 arbres ou arbustes inventoriés, des sculptures monumentales et les ruines d'un palais du 18ème siècle (durée : 3 heures)

PAF : 5 €/pp

Il est possible de ne rejoindre le groupe que pour la visite du parc et de l'arboretum à 14:00.

Il y a 2 x 25 places disponibles pour chaque visite.

INSCRIPTION OBLIGATOIRE pour la/les visite(s) et le lunch auprès de : [evenements@lasne-nature.be](mailto:evenements@lasne-nature.be) .

L'inscription n'est effective qu'à la réception de votre paiement, et ce pour le 30 août 2024 au plus tard, sur le compte BE31 0012 3262 3355 de Lasne Nature.



## Au fil de nos promenades-découvertes...

Le myosotis, une fleur qui « communique » avec les insectes

De nombreuses acheteuses se réjouissent souvent de pouvoir acheter des myosotis aux fleurs à la fois roses et bleues à notre stand aux Jardins d'Aywiers. Ils rappellent à la petite fille en nous la robe de la Belle au Bois Dormant qui alternait, à coups de baguette magique des fées, entre le rose et le bleu jusqu'à la fin du bal.

Ou pourquoi faudrait-il choisir lorsque l'on peut tout avoir ?

Un fantôme démystifié par l'une de nos guides nature.

« Non seulement la fleur du myosotis n'est pas toujours bleue, mais la collerette qu'elle porte en son centre peut aussi être jaune, orange, voire blanche.

Les couleurs changent en fait avec la maturité sexuelle de la fleur :



© Des fleurs à notre porte – over-blog

- en bouton (fleurs 5-6) ou toute jeune (fleur 4), les pétales sont roses : les organes sexuels de la fleur ne sont pas formés et elle ne produit pas de nectar ;
- ensuite, la fleur devient bleue (fleur 3), sa collerette jaunit et devient presque orange (fleur 2) : les organes sexuels sont prêts à la fécondation ; la fleur produit un nectar abondant ;
- la fleur la plus âgée (fleur 1) reste bleue mais sa collerette est blanche : les glandes ne produisent plus de nectar : la fleur est fécondée.

Ainsi, par les couleurs affichées, la plante « communique » avec l'insecte en le guidant vers les fleurs utiles pour elle... et utiles pour lui : pas de temps perdu à visiter les fleurs sans nectar ; seul le jaune-orange sur fond bleu indique que le bar est ouvert ! »

Et si la vraie magie était dans la nature ?

Pascale Metens

Le dimanche 14 avril, Lasne Nature organisait une visite guidée de La Réserve Naturelle Domaniale (RND) des anciens décanteurs de la sucrerie de Genappe.

Equipés de vêtements sombres, de bottes et de jumelles et guidés par des naturalistes, nous avons découvert le patrimoine industriel, les aménagements réalisés et à venir... et surtout la grande biodiversité du site !

## De sucrerie à réserve naturelle...

De 1870 jusqu'à la fin de l'exploitation de la sucrerie en 2004, plusieurs dizaines d'hectares ont progressivement été transformés en bassins dédiés à la décantation de l'eau de lavage des betteraves.

Après l'acquisition du site par la Région Wallonne en 2007, la province y a investi un million d'euros en 2012 pour mettre en place un système d'alimentation des bassins en eau à partir de la Dyle et de régulation des niveaux de celle-ci, et ce pour développer la biodiversité.

En 2015, le site - d'une superficie totale de 77 hectares - est classé en réserve naturelle (la plus grande du Brabant Wallon), gérée par le Département de la





# Produit-on de quoi se nourrir en Europe ?

**Produit-on assez à manger pour assurer notre sécurité alimentaire ? Sans chercher l'autarcie, peut-on limiter les importations et avoir plus d'autosuffisance ?**

## Sécurité alimentaire ou autosuffisance ?

On le constate : il n'est pas évident d'être autosuffisants. Mais qu'est-ce exactement ? En quoi est-ce que ça diffère de la sécurité alimentaire ? Sécurité alimentaire et autosuffisance sont deux concepts qui ont le même but : fournir de la nourriture en suffisance à la population. Leur manière d'y arriver est toutefois très différente et les deux ont des avantages mais aussi des faiblesses : Avec la sécurité alimentaire on utilise la production intérieure (ce qu'on produit nous-mêmes) et on y ajoute les importations.

Le tout donne assez de nourriture mais implique des échanges avec d'autres pays, et donc une certaine dépendance à ces pays. On dépend des importations, qui peuvent être mises à mal par divers problèmes dans les pays producteurs (climat, conflits...) ou par la remise en cause d'accords commerciaux par exemple.

L'autosuffisance, au contraire, s'appuie uniquement sur les capacités de production intérieures pour fournir assez de nourriture à la population. On est plus dans une idée d'autonomie que de sécurité d'approvisionnement [1].

L'autosuffisance peut être impactée par de mauvaises récoltes par exemple. Et on pourrait plus difficilement les compenser par des importations si celles-ci n'existent pas de façon structurelle (car on aurait opté pour une stratégie d'autonomie alimentaire).

## Faut-il être autosuffisant ?

La question est plus politique qu'environnementale. Si on importe, c'est aussi parce que l'on exporte (pas nécessairement les mêmes produits évidemment). Si on n'importe plus certains produits, pas sûr qu'en contrepartie les pays qui nous fournissaient ces importations continuent encore à acheter nos exportations. Les cas de rétorsions commerciales sont nombreux : si tu ne veux pas de mon bœuf aux hormones, je taxe tes exportations de vin.

Si l'on se limitait aux productions européennes, il n'y aurait pas d'agriculture telle qu'on la connaît aujourd'hui. Toutefois, face aux risques (climatiques, géopolitiques...) qui pèsent sur notre capacité à nous nourrir, nos systèmes alimentaires doivent devenir plus résilients.

## Comment augmenter notre autonomie alimentaire ?

Pour augmenter l'autonomie alimentaire, il y a deux pistes :

Produire ce que l'on ne produit pas ou pas assez. Pour l'Europe, on parle surtout des protéines végétales (pour nourrir les animaux d'élevage) et des engrais. Produire plus de protéines végétales c'est aussi trouver des terres pour le faire, ce qui rentrera forcément en concurrence avec d'autres utilisations de ces terres.

Adapter notre consommation à ce que l'on peut raisonnablement produire.

Sur ce dernier point et pour ne reprendre que l'exemple de l'élevage, réduire la consommation de viande produite de manière intensive permettrait de diminuer notre dépendance à la nourriture importée pour les animaux (et réduirait aussi la déforestation dans les pays producteurs !) [2].

La possibilité d'être autosuffisant en viande (toutes viandes confondues) avec uniquement les ressources belges (pas d'importation de nourriture) a d'ailleurs été étudiée. Conclusion : c'est possible avec 27g de viande par personne et par jour [3].

C'est une moyenne bien sûr : rien n'empêche de manger un steak un jour et de manger végétarien d'autres jours de la semaine.

L'élevage wallon (du moins bovin) s'en sort plutôt bien à ce niveau : la Wallonie produit environ 50 % de la viande bovine en Belgique [4] et son élevage est plutôt extensif [5].

Bref, il s'agit de manger moins de viande pour manger mieux.

Extraits de <https://www.ecoconso.be/fr/content/produit-de-quoi-se-nourrir-en-europe>  
[1] Plus d'infos par exemple dans « La méthode de promotion de la sécurité alimentaire. Une application de la lex publica ? » de X. Boucobza dans la Revue internationale de droit économique (2012/4), sur Cairn.

[2] À ce sujet, le podcast « Le Tournant » du 11 février 2024 sur un éleveur qui souhaite être autonome en nourriture est intéressant.

[3] Voir l'étude de Greenpeace dont on parle dans notre article « La Belgique peut réduire l'impact de l'élevage sur le climat de 58% ».

[4] « La production de viande en Wallonie », Celagri, 2024.

[5] 58% extensif, 42% intensif dans « Study on Livestock scenarios for Belgium in 2050 », Baret et al, 2013. La définition des systèmes d'élevage (intensif, extensif, semi-intensif...) se trouve entre autres dans cette étude-ci : « Etat des lieux et scénarios à horizon 2050 de la filière lait en Région wallonne ».



# Je m'appelle Marie Isabelle et j'ai 213 ans



Cliché CC-BY 4.0 KIK-IRPA, Brussels E004187

L'inventaire du patrimoine de l'église Notre-Dame de Maransart a permis de faire une découverte d'importance dans le domaine de l'art campanaire (relatif aux cloches).  
Le dernier relevé de l'IRPA (Institut Royal du Patrimoine Artistique), effectué dans les années 1970, mentionnait dans le clocher de ladite église une cloche en bronze portant la signature de Séverin Van Aerschodt (1819-1885) issu d'une dynastie de fondeurs louvanistes reconnus pour la qualité de leur travail. D'une grande finesse d'exécution, cette cloche, due à la générosité des habitants de Maransart, fut mise en branle pour la première fois le jour de la Nativité 1868 dans l'église encore inachevée. Cette même année, le clocher de Couture, village voisin qui a longtemps partagé le destin de Maransart, (les deux villages n'ont formé qu'une seule commune pendant plusieurs siècles), fut également doté d'une nouvelle cloche exécutée dans un atelier de Louvain.

Au moment de clôturer l'inventaire, une dernière vérification s'imposait et deux volontaires intrépides, Anne et Damien Heymans, ont gravi l'escalier à vis jusqu'au sommet du clocher afin de photographier la cloche. Surprise et questionnement, la cloche en place n'est pas celle inventoriée par l'IRPA. Ce qui peut s'expliquer comme suit. Fin 1943 la plupart des cloches d'église furent descendues sur ordre de l'occupant pour être fondues à des fins militaires avec autorisation, pas toujours respectée, de maintenir en place une cloche d'appel. En effet la plupart des églises possédaient deux cloches, une grosse et une petite.

C'est la grosse cloche de Maransart (la plus lourde) qui figure sur le cliché de 1943 repris dans l'inventaire de l'IRPA. Déposée sur le sol, marquée de blanc, elle attend le départ qui lui sera fatal. Restait alors dans le clocher la petite cloche, 62 cm, toujours présente aujourd'hui, qui ne manque pas d'intérêt !



Cliché A. et D. Heymans

Une longue inscription se déroulant sur six bandeaux horizontaux nous éclaire sur son histoire. Comme il est d'usage, on y trouve son nom, ses donateurs, ses auteurs et la date de sa fabrication. Pas de mention par contre du curé de l'époque dont nous ignorons le nom (le poste était souvent vacant et les changements fréquents) et d'une dédicace éventuelle.

« **LORS DE MA BENDICTION JE FUS NOMMEE MARIE ISABELLE** J'AI POUR PARRAIN PIERRE ALBERT SEMAL. (censier d'Hubermont) ET POUR MARRAINE MARIE ISABELLE ART. (famille du Colinet) J'APPARTIENS FONCIEREMENT ET UNIQUEMENT A LA COMMUNE DE MARANSART J'AI ÉTÉ FONDUE ET ENSUITE PLACEE A L'ÉGLISE DUDIT MARANSART SOUS LA DIRECTION DE FA. CHAUFOURAUX MAIRE DE CE LIEU. FAITE PAR L.F.REGNAULT P.THOUVENEL ET C. HABERT L'AN 1811 »

Ces trois « Maîtres saintiers » font partie de ce qu'on appelle « les petits fondeurs de cloches du Bassigny » (France Grand Est) actifs sur notre territoire alors sous domination française. On leur doit la cloche de l'église Saint-Pierre à Lessines et celle de Saint-Saturnin à Mielen-Boven-Aalst ((Gingelom).

La cloche de Maransart par contre est complètement ignorée par ceux qui ont étudié la production de ces fondeurs. La voilà remise en lumière ! De plus, elle est le dernier témoin de l'église romane de ce village pour laquelle elle fut fondue en 1811.

Françoise Bortels

Clichés A. et D. Heymans



# Migration des Batraciens 2024

Du jamais vu ! Leur migration a commencé le 14 février alors qu'avant il était rare qu'elle débute avant le 1er mars.

Le dérèglement climatique change toutes nos certitudes et toutes nos habitudes. Il va falloir dorénavant être prêts dès le début février.

Ce n'était pas un début de migration timide et incertain mais, au contraire, les batraciens étaient là en nombre, plusieurs centaines, surtout des crapauds pour commencer.

Mais le 23 février une brusque chute des t° nocturnes stoppe toute migration : voir graphique.

Sur ce graphique, la ligne des t° relevées vers 19h/20h est en clair et celle des t° les plus froides, souvent en fin de nuit, est en foncé. Entre les deux on peut donc se faire une idée de l'évolution de la t° au cours d'une nuit de migration.

Cette t° est l'élément déterminant pour la migration des batraciens ; la pluie, l'humidité en sont un autre. Une t° douce par une nuit pluvieuse est l'idéal pour se mettre en marche quand on est une grenouille !

La période la plus active a été du 6 mars au 17 mars où crapauds, grenouilles et tritons descendaient vers les étangs tout en croisant les « remontants ».

En effet, tous ceux qui étaient passés en février avaient fini de pondre et remontaient déjà vers les

bois pour y vivre toute l'année.

Pas toujours facile pour les bénévoles de déterminer en ramassant les batraciens qui veut aller vers le bois, qui veut encore aller dans l'étang !

Au cours de cette migration 2024 nous avons sauvé 1780 batraciens (total complété après le 22/3) sur nos 3 sites : voir tableau.

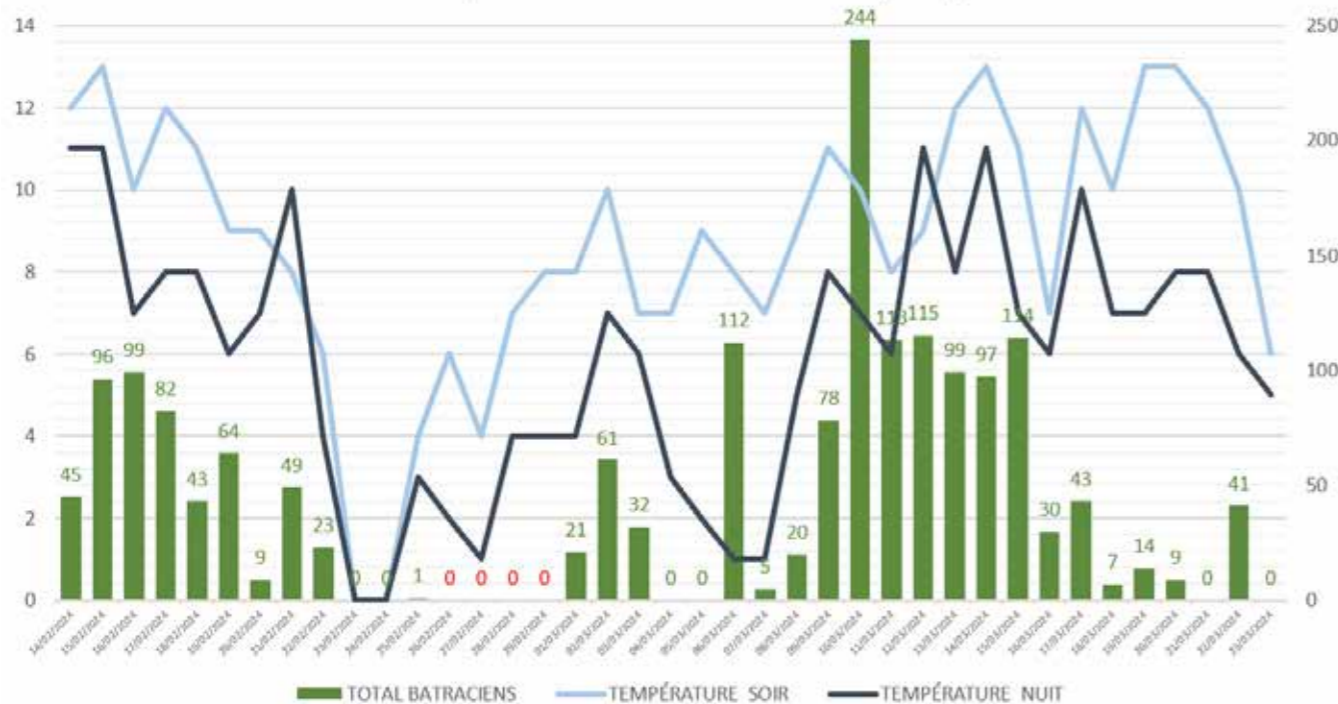
Ce bilan est encourageant car en hausse après 4 années de résultats de plus en plus faibles et inquiétants !

Autre point positif : le grand nombre de grenouilles rousses (439). Natagora signalait récemment leur disparition alarmante dans le sud de la Wallonie et nous pouvons heureusement constater que ce n'est pas (encore) le cas à Lasne.

Et encore : le grand nombre de tritons cette année, surtout des tritons alpestrés (105) qui réjouissent tous les bénévoles par leur couleur contrastée (voir photo).



La migration des batraciens à Lasne (2024)



# Migration des Batraciens 2024

C'est le moment des remerciements !

Un immense et sincère merci à tous les bénévoles

Migration		Vendredi 22 mars 2024			
	Crapauds	Grenouilles	Tritons Alpestrés	Tritons Ponctuéés	Totaux
La Marache	996	165	23	16	1200
Route d'Aywiers	57	78	26	6	167
Rue de l'Abbaye	125	181	47	11	364
Rue du Chêne					
Chemin de Couture					
<b>Totaux</b>	<b>1178</b>	<b>424</b>	<b>96</b>	<b>33</b>	<b>1731</b>

au ramassage nocturne, aux seaux, aux avaloirs et aux encodages. Merci pour le temps que vous avez consacré à ce sauvetage qui nous tient à cœur et qui est si indispensable. Merci pour votre gentillesse, votre spontanéité et votre fidélité !

Merci aussi à la Commune qui protège les batraciens en plaçant tout le matériel, en surveillant le niveau d'eau dans les étangs et en assurant la protection des bénévoles sur le terrain.

A toutes et à tous, à l'année prochaine.

Nysten Micheline Cellule Batraciens.

## Les Repair Cafés

J'apprends par la télévision que les Repair Cafés ont besoin de bénévoles pour l'accueil et l'aide aux personnes qui font appel à l'organisation.

L'objectif des Repair Cafés est de lutter contre le gaspillage et la production de déchets.

Le principe est le suivant :

Des bénévoles sont à la disposition des visiteurs et réparent objets cassés, en panne ou abîmés. Ils aident aussi les visiteurs à réparer eux-mêmes avec leur aide

Reposant sur le bénévolat, les Repair Cafés survivent grâce à la contribution volontaire et libre des visiteurs. Cet argent sert à acheter des outils, à payer les assurances, à payer un verre aux bénévoles, ...

Les Repair Cafés ont un impact écologique évident. Ils permettent également de tisser du lien entre les habitants d'un même quartier ou entre des personnes qui ne se seraient peut-être jamais rencontrées, comme dans un café....

Dans notre région, à proximité, signalons :

### Repair Cafe au centre sportif de Maransart

Rue de Colinet 11, 1380 Maransart

Contact : Philippe Saussu – Le GRAM

Tél : 0478 61 84 22 Mail : GRAM1380@gmail.com

Quand ? voir sur [www.repairtogether.be](http://www.repairtogether.be)

Ateliers : petits électroménagers, couture, vélos, meubles...

### Repair Café de Rixensart

Fond Tasnier 24/1, 1332 Genval, Belgique

Contact : Wery Mathieu, Régie des quartiers Notre Maison asbl. Service d'Activités Citoyennes de Rixensart

Quand ? tous les seconds mercredis du mois, de 15h30 à 18h30.

Ateliers : non spécifié

Mail : [rdqrixensart@notremaison.be](mailto:rdqrixensart@notremaison.be) Tél : 02/324.72.78 – 0497/63.54.4

### Repair Café La Hulpe

Avenue Soyer 9, 1310 La Hulpe, Belgique

Contact : Christel Francotte (Commune La Hulpe) et Alette Swalens (bénévole au Repair Café) Tel : Christel Francotte: 02 634 30 78

Mail : [aliette\\_swalens@hotmail.com](mailto:aliette_swalens@hotmail.com) – [christel.francotte@lahulpe.be](mailto:christel.francotte@lahulpe.be)

Lieu : Buvette du foot

Quand ? : 3e samedi du mois, de 10h à 12h30

Ateliers : petits électroménagers, couture, vélo

Attention !! S'assurer au préalable qu'une session a bien lieu en consultant le site....

Si vous êtes intéressé par le bénévolat, vous êtes bricoleur, vous voulez aider au niveau de l'accueil, contactez le responsable local !

Marianne van Lenep



# Terre-en-vue est aussi active à Lasne

Nous sommes de plus en plus nombreux à nous tourner vers une agriculture locale et respectueuse de la nature. Pourtant les fermes à taille humaine sont en voie de disparition au profit des grandes exploitations industrielles.

En Wallonie, pour 37.843 fermes en activités en 1980, on n'en compte plus que 12.670 en 2022, soit une baisse de 66 % en 40 ans (1)

En outre, les terres sont victimes de spéculation et d'accaparement.

Le prix moyen à l'hectare pour une terre sans bâti, située en zone agricole a plus que triplé en 10 ans en Wallonie (36.368 euro/ha en moyenne). Résultat : le prix explose et les terres ne sont plus accessibles aux fermes à taille humaine (2)

Face à ces constats, Terre-en-vue s'est constituée en 2011 à l'initiative de citoyens, d'agriculteurs et d'associations d'acquérir des terres pour des agriculteurs qui ont des projets nourriciers et des pratiques durables.

Aujourd'hui ce sont près de 45 fermes en Wallonie et à Bruxelles qui sont soutenues par Terre-en-vue grâce à des citoyens coopérateurs et donateurs.

Depuis peu, Terre-en-vue est aussi active à Lasne.

Mais notre action ne se résume pas à des acquisitions.

Terre-en-vue c'est également :

. accompagner les pouvoirs publics (communes, CPAS, Fabriques d'Eglise etc) pour privilégier la mise à disposition de leurs terres à des agriculteurs qui ont des projets durables

. accompagner les agriculteurs proches de la retraite dans l'anticipation de la transmission de leur ferme pour faciliter

l'installation des jeunes générations

. créer un mouvement de citoyens engagés qui s'approprient les enjeux de l'accès à la terre, développent des solutions sur le terrain et portent le message au niveau politique.

. formuler des propositions politiques afin de faire évoluer le système foncier et de faciliter l'accès à la terre pour des projets durables.

. une action en partenariat avec d'autres mouvements en Flandre (Landgenoten) et en France (Terre de Liens) et un engagement au niveau européen au travers du réseau Acces to Land.

Vous désirez en savoir plus ? Venir découvrir Terre-en-vue lors des journées portes ouvertes des 30 juin et 1er septembre 2024 de 10 h à 16 h chez 'Les Légumes de Tom,' 9D Route d'Ottignies à Lasne.

Plus d'info sur : [www.terre-en-vue.be](http://www.terre-en-vue.be)  
Contact : [Diane@terre-en-vue.be](mailto:Diane@terre-en-vue.be)

(1, 2) source : Stabel, Chiffres clé de l'Agriculture 2022 et Observatoire du Foncier Agricole)



Agissez devenez coopérateur ou donateur : [terre-en-vue.be](http://terre-en-vue.be)



# Petite Chouette

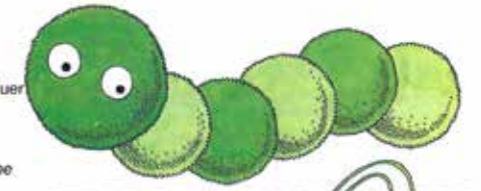


## CHENILLE POMPON

Pour réaliser cette chenille soyeuse, il suffit de fabriquer des pompons colorés avec des restes de laine.

### Il te faut :

Du carton fin, un crayon, de la laine, des ciseaux, une aiguille à laine, un verre, de la feutrine, de la colle.





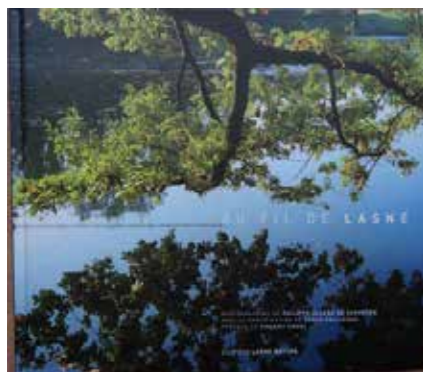
# La boutique de Lasne Nature

## Nos publications

Le livre de 112 pages «Au fil de Lasne» est un reportage photographique de Philippe Ullens de Schooten et Paolo Pellizzari, préface de Vincent Engel.

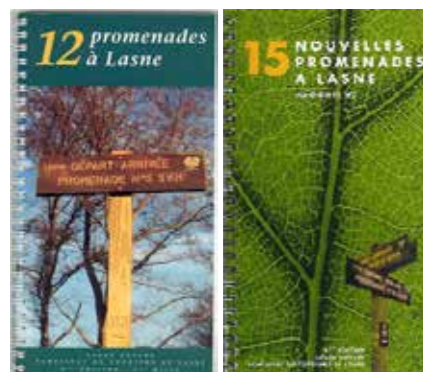
«AU FIL DE LASNE»

Prix : 24 € + frais d'expédition de 7,30 €.



## Nos topoguides

Nos topo-guides, nos cartes sont les compagnons indispensables de vos promenades... et quel beau cadeau à offrir aux amis.



Topoguide n° 1 «12 Promenades à Lasne»

Topoguide n° 2 «15 Nouvelles promenades»

Topoguide n° 3 «10+3 Balades inédites à Lasne»

Prix de chaque topo-guide : 12 € + frais d'expédition de 4,38 €.

Pour l'envoi de 2 ou 3 topo-guides, les frais d'expédition sont de 7,30 €.



## Nos cartes

Carte IGN au 1/10000 «210 km de promenades à Lasne» édition 2017

Prix : 10,00 € + frais d'expédition de 2,92 €.

Carte des chemins et sentiers de Lasne

Carte reprenant tous les noms des chemins et sentiers de Lasne, avec index.

Prix copie en noir et blanc : 12 € + frais d'expédition: 4,38 €.



## Nos nichoirs

Les nichoirs sont en bois de sapin non peint.

Nichoir pour passereaux du genre Mésange : 12 € à enlever au siège de Lasne Nature.

Pour tous renseignements, contactez-nous au 02 633 27 64 ou [secretariat@lasne-nature.be](mailto:secretariat@lasne-nature.be)



## Nos tours de cou

Multifonction, ultra stretch, fabriqué en Europe, Oeko-Tex.

Prix : 15 € + frais d'expédition de 4,38 €.

**PROMOTION à 10 €**



## Nos semences

Les semences sont récoltées dans les jardins de Lasne.

Sachets de semences

le sachet : 2 € / par 3 : 5 € / par 7 : 12 € + frais d'expédition : 2,92 €.

Renseignements concernant les semences : 02 633 24 66 ou [semences@lasne-nature.be](mailto:semences@lasne-nature.be)

Tous les versements concernant notre boutique sont à effectuer préalablement au compte

BE31 0012 3262 3355 de Lasne Nature à 1380 Lasne

Votre cotisation (15 € minimum par an) nous est indispensable afin de nous permettre de poursuivre notre travail et d'éditer régulièrement ce bulletin.

Ne l'oubliez pas et n'attendez pas demain pour faire votre versement au compte BE31 0012 3262 3355 de Lasne Nature.

Merci pour votre soutien.



# Agenda

Juin 2024	
Samedi 1	Entretien de la Réserve du Bois de l'Épine Informations au 0475/490965.
Samedi 8	Visite de l'arboretum de Kreftenbroeck Inscriptions complètes
Dimanche 23	Marche Départ à 10 h de l'Église de Couture-Saint-Germain. Gratuit pour les membres de Lasne Nature, 2 € pour les non-membres. Informations 02 633 37 76
Jeudi 27	Réunion mensuelle de Lasne Nature au Centre Sportif et Culturel de Maransart (salle des Hauts de Maransart), à 20 h.
Juillet 2024	
Dimanche 14	Promenade découverte nature Inscription obligatoire - Départ à 14 h. Gratuit pour les membres de Lasne Nature, 2 € pour les non-membres. Informations et inscription : <a href="mailto:marie@bronchart.be">marie@bronchart.be</a>
Pas de Réunion mensuelle de Lasne Nature en juillet	
Août 2024	
Dimanche 18	Marche Départ à 10 h du Centre Sportif de Lasne, route d'Ohain, 1380 Lasne. Gratuit pour les membres de Lasne Nature, 2 € pour les non-membres.
Jeudi 29	Réunion mensuelle de Lasne Nature au Centre Sportif et Culturel de Maransart (salle des Hauts de Maransart), à 20 h.
Septembre 2024 (provisoire)	
Dimanche 14	Visite du Domaine de Mariemont voir page 7
Jeudi 30	Réunion mensuelle de Lasne Nature au Centre Sportif et Culturel de Maransart (salle des Hauts de Maransart), à 20 h.

## Envie d'en savoir plus sur nos événements à venir ?

Communiquez-nous votre adresse e-mail pour recevoir les invitations aux activités qui ne paraissent pas dans le bulletin. A noter que si le nombre de places est limité, priorité sera donnée aux membres.

[evenements@lasne-nature.be](mailto:evenements@lasne-nature.be)

## Lasne Nature recherche

des bénévoles pour distribuer sa revue trimestrielle dans un quartier de Lasne.

Intéressé.e ?

Contactez P. Metens

Email : [pmetens@hotmail.com](mailto:pmetens@hotmail.com)

Bienvenue à tous.





# La nature dans nos Réserves de juin à août

Toutes les photos illustrant cette rubrique ont été prises dans nos Réserves naturelles du Bois de l'Épine et du Ru Milhous en juin, juillet et août



## Cirse laineux (*Cirsium eriophorum*)

C'est en juillet-août, moment de la floraison, que le cirse laineux attire le regard et révèle toute sa splendeur.

Sa tige est couverte de poils, n'est pas épineuse, se ramifie dans le haut et peut atteindre 1,80m de haut.

Ces très belles fleurs sont reconnaissables à leurs capitules dressés au sommet des tiges et couverts d'un revêtement laineux blanc argenté. Au sommet des capitules commence à apparaître une tache foncée qui finit par s'ouvrir pour laisser le passage aux fleurs de teinte pourpre.

A la suite de cette superbe floraison qui dure plusieurs semaines, les capitules s'ouvrent pour laisser apparaître les soies blanches plumeuses des fruits issus de la fécondation des fleurs. Ces fruits sont ensuite emportés par le vent ou s'accrochent au pelage des animaux.

Le cirse laineux attire une foule de butineurs qui se gorgent du nectar abondant : bourdons, abeilles, papillons.

A maturité, les fruits attirent les passereaux granivores: serins, chardonnerets, linottes qui consomment les graines noirâtres.

fréquemment dans les jardins tout au long de l'année. Les larves se nourrissent exclusivement de l'ortie.

La petite tortue est très résistante au froid et peut survivre à de très basses températures, jusqu'à -24 degrés. On peut ainsi l'observer la petite tortue jusqu'à 3400 mètres d'altitude en Europe.

Cette résistance au froid explique sa capacité à hiverner au stade adulte, que ce soit dans les anfractuosités des arbres morts, dans les rochers, mais aussi dans les bâtiments ou les bords de fenêtres. Ce papillon produit 2 à 3 générations par an, et c'est la dernière qui hiberne.

Les femelles vont pondre des amas de près d'une centaine d'œufs sur les feuilles d'orties. Les chenilles apparaissent 10 jours plus tard, elles sont presque noires, munies d'excroissances qui évoquent des épines. Grégaires, elles vont vite se rassembler en un groupe dense, avant de tisser une toile pour se protéger des prédateurs. C'est dans ce nid de soie qu'elles passeront les quatre premiers stades de leur développement avant de se séparer pour la nymphose.



## Decticelle cendrée (*Pholidoptera griseoptera*)

La Decticelle cendrée est une sauterelle, ses longues antennes et ses grandes pattes arrière permettent de la différencier des criquets. Elle est uniformément brun-beige, ce qui lui permet de se camoufler dans les feuilles mortes. La face ventrale de son abdomen est jaune et les côtés de son pronotum sont légèrement surlignés de clair. Elle ne possède pas d'ailes et ses élytres bruns sont très courts, ils atteignent un quart de son abdomen. On peut la rencontrer de mai à novembre. Elle est active de jour comme de nuit, et sa stridulation assez caractéristique permet de la localiser aisément.

La Decticelle cendrée se nourrit essentiellement d'insectes comme des chenilles, des mouches ou des pucerons. Elle peut toutefois consommer des végétaux comme des pissenlits ou des orties.



## Petite tortue (*Aglais urticae*)

Ce papillon très commun en Wallonie fréquente la plupart des milieux ouverts ensoleillés. Il s'observe